

**BİLECİK ŐEYH EDEBALI ÜNİVERSİTESİ
2023 YILI FAALİYET RAPORU**

**Hazırlayan
Bilecik Őeyh Edebali Üniversitesi
Tarımsal Uygulama ve Araştırma Merkezi
2023**

BİRİM / ÜST YÖNETİCİ SUNUŞU

Bilecik Şeyh Edebali Üniversitesi Tarımsal Uygulama ve Araştırma Merkezi (TUAM)'nin; 04.11.2020 tarihinde yapılan Yükseköğretim Yürütme Kurulu toplantısında alınan karar gereği kurulmasına karar verilmiştir. 15 Şubat 2021 tarih ve 31396 sayılı Resmi Gazetede "Bilecik Şeyh Edebali Üniversitesi Tarımsal Uygulama ve Araştırma Merkezi Yönetmeliği" yayınlanmıştır. Üniversitemiz bünyesinde bulunan ve Aşağıköy Mevkii'nde yer alan Tarımsal Uygulama ve Araştırma Alanının yaklaşık büyüklüğü 211 dekar' dır. 2007 yılında Bilecik Şeyh Edebali Üniversitesi'nin ve 2013 yılında Ziraat ve Doğa Bilimleri Fakültesi'nin kurulması ile alanın tahsisi Üniversiteye yapılmıştır. Merkezimizde pek çok bitkisel araştırma ve uygulamayı gerçekleştirebilmeye yönelik olarak; arazi, alet-ekipman, işgücü ve teknik destek verilebilmektedir. Uygulama ve Araştırma Alanı; Ziraat ve Doğa Bilimleri Fakültesinin Tarla Bitkileri, Bahçe Bitkileri, Biyosistem Mühendisliği ve Bitki Koruma Bölümlerinin öğretim elemanları ile Üniversitenin bitki-toprak-su kaynakları üzerine araştırmalar yapan tüm öğretim elemanlarının çalışmalarında kullanılmaktadır. Bu amaçla, Merkezimiz bir taraftan lisans ve lisansüstü düzeyde öğrenci uygulama ve araştırmalarını koordine ederken, diğer taraftan akademik düzeyde proje yürütülmesine olanak sağlamaktadır. Merkez bünyesinde 3 akademik (Müdür ve müdür yardımcıları), 1 idari, 4 güvenlik, 3 sürekli işçi personeli çalışmaktadır. Üniversitemizin Merkez aracılığıyla kendi içerisinde yürüttüğü eğitim, araştırma ve uygulama faaliyetleri dışında Tohum Tescil ve Sertifikasyon Merkezine ait bazı tescil denemelerini yürütmektedir. Sonuç olarak, Merkezim geline bu aşamada kuruluş amaçlarına uygun bir şekilde faaliyetlerini sürdürmektedir. Geçen sürede mevcut kaynaklar harekete geçirilerek üretim, araştırma ve uygulama yapılabilecek yapı geliştirilmiştir. Ancak, yakın gelecekte en uygun şartlarda, modern tesislere olan ihtiyacı temin ederek daha etkin çalışma ortamı oluşturulabilecektir.

Doç. Dr. Özge Doğanay ERBAŞ KÖSE
Merkez Müdürü

BİRİM / ÜST YÖNETİCİ SUNUŞU.....	2
I. GENEL BİLGİLER.....	4
A. Misyon ve Vizyon.....	4
Misyonomuz.....	4
Vzyonumuz.....	4
B. Yetki, Görev ve Sorumluluklar.....	4
Yükseköğretim Kurumlarının Kuruluşu.....	4
C. İdareye İlişkin Bilgiler.....	5
1. Fiziksel Yapı.....	5
2. Teşkilat Yapısı.....	6
3 . Teknoloji ve Bilişim Altyapısı.....	6
II. AMAÇ ve HEDEFLER.....	8
A. İdarenin Stratejik Planında Yer Alan Amaçlar ve Hedefler.....	8
B. Diğer Hususlar.....	8
III. KURUMSAL KABİLİYET ve KAPASİTENİN DEĞERLENDİRİLMESİ.....	8
A. Stratejik Planda Öngörülmeyen Kurumsal Kapasite İhtiyaçları.....	8
B. Üstünlükler.....	9
C. Zayıflıklar.....	9
D. Değerlendirme.....	9
IV. ÖNERİ VE TEDBİRLER.....	9
Öneri ve Tedbirler.....	10

I. GENEL BİLGİLER

A. Misyon ve Vizyon

Misyonumuz

Bölgede faaliyet gösteren tarım işletmelerinin üretimle ilgili sorunlarını tespit eden ve sorunların çözümü için araştırma planlayan öğretim üyelerine imkân sağlamak, yapılan araştırma sonuçlarının üretici seviyesinde paylaşılmasını sağlamak ve üniversite bünyesinde tarım eğitim-öğretimi gören ön lisans, lisans, yüksek lisans ve doktora öğrencilerinin staj, proje ve tez çalışması gibi faaliyetlerine destek vermek, bölgesel ve ulusal kalkınmaya katkı sağlayacak işbirliği mekanizmalarını kurmak ve sürdürülebilir hale getirmektir.

Vizyonumuz

Tarımsal araştırma ve üretimde teknolojiyi takip eden, bölgesel ve ulusal problemler için çözüm üreten, bunları uygulamaya aktaran, tarımsal üretimde strateji ve politika üreten, araştırma, üretim ve eğitim çalışmaları yapan, tarımsal faaliyetlerde kalite ve standardizasyon denetimleri yapabilen, bölgesel ve ulusal ölçekte danışmanlık, etüt, planlama ve laboratuvar hizmetleri yürüten, sürekli gelişen, yenilikçi ve öncü bir Merkez olmaktadır.

B. Yetki, Görev ve Sorumluluklar

Yükseköğretim Kurumlarının Kuruluşu

Bilecik Şeyh Edebali Üniversitesi Tarımsal Uygulama ve Araştırma Merkezi (TUAM)'nin; 04.11.2020 tarihinde yapılan Yükseköğretim Yürütme Kurulu toplantısında alınan karar gereği kurulmasına karar verilmiştir. 15 Şubat 2021 tarih ve 31396 sayılı Resmi Gazetede "Bilecik Şeyh Edebali Üniversitesi Tarımsal Uygulama ve Araştırma Merkezi Yönetmeliği" yayınlanmıştır. Merkezimizde pek çok bitkisel araştırma ve uygulamayı gerçekleştirebilmeye yönelik olarak; arazi, alet-ekipman, işgücü ve teknik destek verilebilmektedir.

Tarımsal Uygulama ve Araştırma Ünitesinin örgütlenme yapısı Tarımsal Uygulama ve Araştırma Merkezi Yönetmeliğine göre belirlenmiştir. Buna göre; Merkezin faaliyetleri, Rektör tarafından atanan Müdür, merkezinin faaliyetlerinin düzgün ve hızlı yürümesi için görevlendirilen müdür yardımcıları ve diğer personel tarafından koordineli bir şekilde yürütülmektedir.

Merkez Müdürünün görevleri;

- Merkezi temsil etmek ve Yönetim Kuruluna başkanlık etmek,
- Yönetim Kurulu kararlarını uygulamak ve Merkezi yönetmek,
- Merkezin idari ve mali işlerini yürütmek,
- Merkez'de görev alacak personelin Rektörlükçe görevlendirilmelerini sağlama
- Merkezin faaliyet raporlarını hazırlamak ve Yönetim Kurulunun görüşü alındıktan onra Rektörün onayına sunmak,

f. Merkezin faaliyetlerinin yerinde ve zamanında yapılması için gerekli tedbirleri almaktır

Merkezin Yapısı: Üniversite Rektörü'ne bağlı olan Merkezin yönetim organları şunlardır;

- Müdür ve Müdür yardımcıları,
- Yönetim Kurulu,
- Danışma Kurulu.

Yönetim Kontrol Sistemi: Yönetim Kurulu; Müdür ve Müdür yardımcıları ile Üniversitenin Veteriner ve Ziraat Fakülteleri ile ilgili meslek yüksekokullarının her birinden bitkisel ve hayvansal üretim alanlarını ve birimlerini eşit sayıda temsil edecek öğretim elemanları arasından Rektör tarafından üç yıl için görevlendirilen altı kişi olmak üzere toplam dokuz üyeden oluşur.

Fiziksel Yapı: Aşağıköy Mevkii'nde yer alan Tarımsal Uygulama ve Araştırma Alanının yaklaşık büyüklüğü 211 dekar'dır. Bu alan içerisinde; seralar, meyve bahçeleri, bahçe bitkileri, tarla bitkileri, bitki koruma ve biyosistem mühendisliği deneme alanları yer almaktadır.

C. İdareye İlişkin Bilgiler

1. Fiziksel Yapı

Eğitim Alanları Derslikler

Okul Adı	Amfi (Adet-Kapasite)		Sınıf (Adet-Kapasite)		Bilgisayar Lab. (Adet-Kapasite)		Diğer Lab. (Adet-Kapasite)	
	Adet	Kapasite	Adet	Kapasite	Adet	Kapasite	Adet	Kapasite
Tarımsal Uygulama ve Araştırma Merkezi	-	-	-	-	-	-	2	60
TOPLAM	-	-	-	-	-	-	2	60

İdari Personel Hizmet Alanları

Birimler/Okullar	Servis			Çalışma Odası		
	Sayı	Alan (m ²)	Kapasite (kişi)	Sayı	Alan (m ²)	Kapasite (kişi)
Tarımsal Uygulama ve Araştırma Merkezi	-	-	-	1	11	1
TOPLAM	-	-	-	1	11	1

Akademik Personel Hizmet Alanları

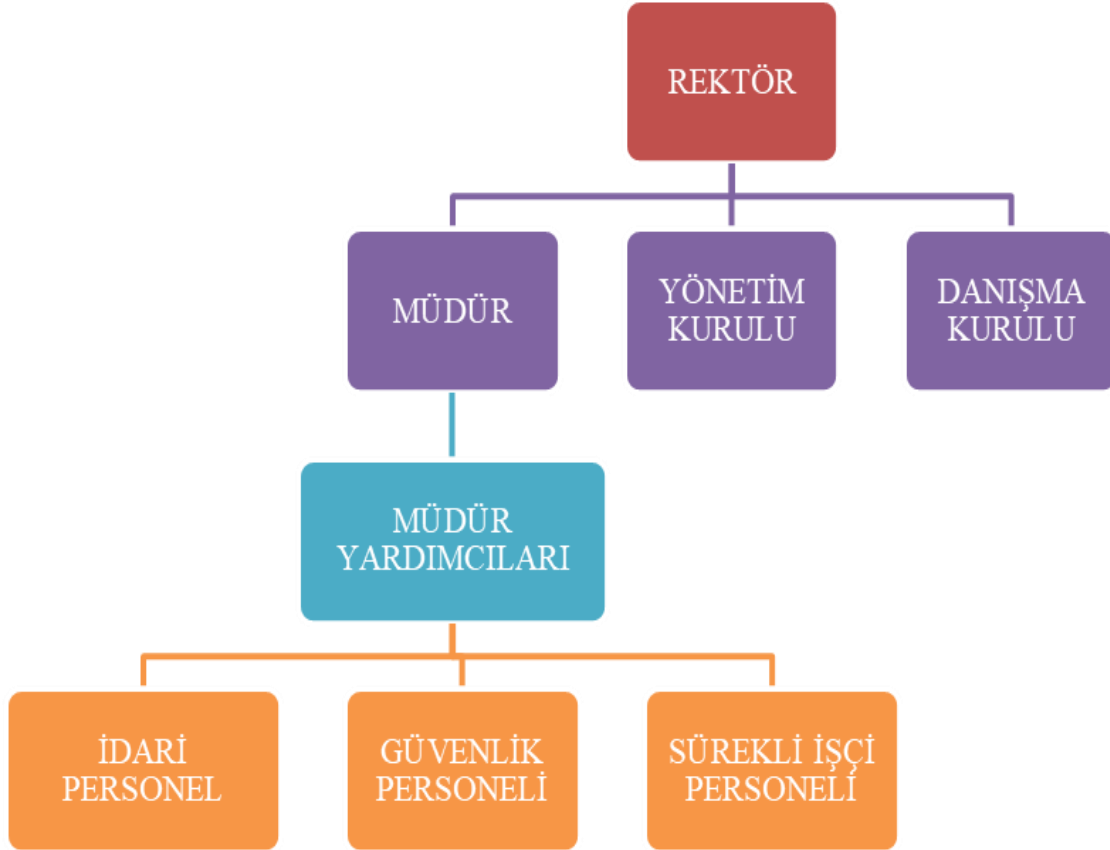
Birimler/Okullar	Çalışma Odası		
	Sayı	Alan (m ²)	Kapasite (kişi)
Tarımsal Uygulama ve Araştırma Merkezi	1	11	1
TOPLAM	1	11	1

Ambar, Arşiv ve Atölye Alanları

Birimler/Okullar	Depo		Arşiv		Atölye	
	Sayı	Alan (m ²)	Sayı	Alan (m ²)	Sayı	Alan (m ²)
Tarımsal Uygulama ve Araştırma Merkezi	6	110	-	-	1	15
TOPLAM	6	110	-	-	1	15

2. Teşkilat Yapısı

Tarımsal Uygulama ve Araştırma Merkezi (TUAM) yönetim ve idari birimler olmak üzere iki alt birimden oluşmaktadır. Merkezin hizmetlerini yerine getirmek için oluşturduğu Teşkilat Şeması Şekil 1’de sunulmuştur.



Şekil – 1. Tarımsal Uygulama ve Araştırma Merkezi (TUAM) Organizasyon Şeması

3. Teknoloji ve Bilişim Altyapısı

Bilgisayarlar

BİLGİSAYARLAR	ADET
İdari amaçlı	3
TOPLAM	3

Diğer Bilgi ve Teknolojik Kaynaklar

CİNSİ	ADET
Projeksiyon	
Faks	
Sunucular	
Yönetilebilir Anahtar	
Kablosuz Ağ Cihazı	1
IP Telefon	3
IP Telefon Çağrı Sunucusu	
IP Kameralar	6
Tepegöz	
Barkot Okuyucu	
Doküman Kamera	
Fotokopi makinesi	
Fotoğraf makinesi	
Televizyonlar	
Mikroskop Kamerası	
Yazıcılar	1
Ses Sistemi	
Tarayıcı	
Baskı Makinesi	
Slayt Makinesi	
Telsiz	
TOPLAM	11

İdari Personel Kadrolarının Doluluk Oranına Göre

İDARİ PERSONEL (Kadroların Doluluk Oranına Göre)	DOLU	BOŞ	TOPLAM
Genel İdari Hizmetler	1	-	1
Sağlık Hizmetleri Sınıfı			
Teknik Hizmetler Sınıfı			
Eğitim ve Öğretim Hizmetleri Sınıfı			
Avukatlık Hizmetleri Sınıfı			
Din Hizmetleri Sınıfı			
Yardımcı Hizmetler Sınıfı			
TOPLAM	1	-	1

II. AMAÇ ve HEDEFLER

A. İdarenin Stratejik Planında Yer Alan Amaçlar ve Hedefler

(Stratejik plan yapan idareler, faaliyet raporunun ilişkin olduğu yılı kapsayan stratejik planlarında yer alan amaç ve hedefleri ile faaliyet yılı önceliklerini bu bölümde belirteceklerdir.)

Stratejik Amaçlar	Stratejik Hedefler
Merkezin amacı; Üniversite bünyesinde tarımsal faaliyetlerde yürütülecek araştırma, uygulama, eğitim ve yayım faaliyetlerini koordine etmek, ilgili akademik birimlerin eğitim-öğretim, gezi-inceleme, staj, proje ve tez çalışması gibi faaliyetlerine destek vermek, yeni-modern yetiştirme ve ıslah yöntemleri uygulayıp geliştirmek, bunları üretici ve öğrencilere tanıtmak ve gerektiğinde onları eğitmek, bölgesel ve ulusal kalkınmaya katkı sağlayacak işbirliği mekanizmalarını kurmak ve sürdürülebilir hale getirmek için gerekli olan kurumsal ortamı oluşturmaktır.	Üretim modelleri/sistemlerinin geliştirilmesi için üreticilere önderlik etmek, eğitim-öğretim ve uygulama hizmetlerini desteklemek, kamu ve özel kuruluşlarda görev alan teknik personel ve çiftçiler için kurs, seminer ve çalışma toplantıları ve benzeri faaliyetleri yapmak
	Tarımsal araştırma projeleri için yer, materyal ve hizmet sağlayarak destek olmak, Uygulama, staj ve pratiğe yönelik çalışmalara yer, materyal ve hizmet sağlamak, Hazırlanan yıllık planlar doğrultusunda üretime ayrılan alanlarda, mevcut doğal kaynaklar, sermaye ve iş gücünü kullanarak tarımsal üretim yapmak, tescil denemeleri yürütmek,
	tarımsal ürünlerin depolanması, işlenmesi ve paketlenmesi gibi faaliyetleri organize etmek, Ürünlerin Üniversitenin Döner Sermaye İşletme Yönetmeliğine göre satışını yapmak, Araştırma sonuçlarının üretime aktarılması için gereken yayım ve demonstrasyon çalışmaları yürütmek,

B. Performans Bilgileri

1. Program, Alt Program, Faaliyet Bilgileri

Tarımsal Uygulama ve Araştırma Merkezi uygulama ve araştırma faaliyetlerine alt yapı hazırlamaktadır. Araştırma Merkezimiz birim ve tesislerinde 2023 yılı içerisinde üniversitemiz Ziraat Fakültesi öğretim elemanları birçok çalışma yürütmüştür. Ayrıca Ziraat Fakültesi stajyer öğrencilerin teorik ve pratik bilgilerinin artması için uygulama alanlarından faydalanmıştır. Merkezi arazi ve tesislerinde yürütülen projeler aşağıda sunulmuştur.

IV. KURUMSAL KABİLİYET ve KAPASİTENİN DEĞERLENDİRİLMESİ

A. Stratejik Planda Öngörülmeyen Kurumsal Kapasite İhtiyaçları

- Merkez'de bulunan makine teçhizat imkanlarının çok eski olduğundan modern ve gerekli alet ekipman ihtiyacı,
- Merkezde öğrencilerin ders işleyebilecekleri bir sınıf gerekmektedir,

- Merkezde staj yapan öğrencilerin yemek yiyebilecekleri düzgün bir ortam için alt yapı ihtiyacı,
- Merkezde staj ve uygulama yapan öğrencilerin giyinme odalarına dolap ihtiyacı,
- Merkezde ıslah çalışmalarının geliştirilebilmesi, fide ve fidan üretimi için kontrollü bir sera ihtiyacı gerekmektedir.

B. Üstünlükler

- TUAM yönetim kadrosu ve araştırmacılar ve öğrenciler arasında olumlu ilişkiler bulunması,
- Akademik kadro arasında olumlu ilişkiler
- Yöneticilere kolay ulaşabilme
- Öğretim elemanlarına kolay ulaşabilme
- Üst yönetimin yeniliklere açık olması ve toplam kalite yönetimine önem vermesi
- Huzurlu bir üniversite ortamında araştırma ve uygulamalarda bulunması
- Merkez fiziki olarak önemli bir arazi kapasitesine (211 da) sahiptir.
- Çalışma alanı ile ilgili olarak çok sayıda fakülte ve yüksekokula hitap ettiğinden teknik anlamda çalışan ve potansiyel olarak çok sayıda öğretim elemanı desteği mevcuttur.
- Merkez imkânlarını kullanabilecek ve uygulamalı eğitim alabilecek lisans ve lisansüstü düzeyde öğrenci sayısının çokluğu

C. Zayıflıklar

- Merkeze gelen araştırmacılar, öğrencilerin teknik ve sosyal alt yapısı
- Laboratuvarların güncel teknolojinin ihtiyaçlarına göre yeterli donanıma sahip olmaması
- Merkez'e ait bina ve alet-ekipmanların yeterince yenilenememesi
- Sulama ve elektrik alt yapısının yetersizliği
- Tüm kamuda dönem yaşanan bürokratik engellerin fazlalığı
- Merkez'in kampüs dışında olması ve öğrencilerin ulaşmada sıkıntılar yaşaması

V. ÖNERİ VE TEDBİRLER

Öneri ve Tedbirler

Altyapı çalışmalarına ağırlık verilmesi, merkez faaliyetlerine uygun işçi, alet ve ekipman sorunlarının çözüme kavuşturulması ile sürdürülebilir bir araştırma ve uygulama merkezi oluşturulabilecektir.

Adı Soyadı : Özge Doğanay ERBAŞ KÖSE

Unvanı : Doç. Dr.

Telefonu : 0228 214 1266

İmza :